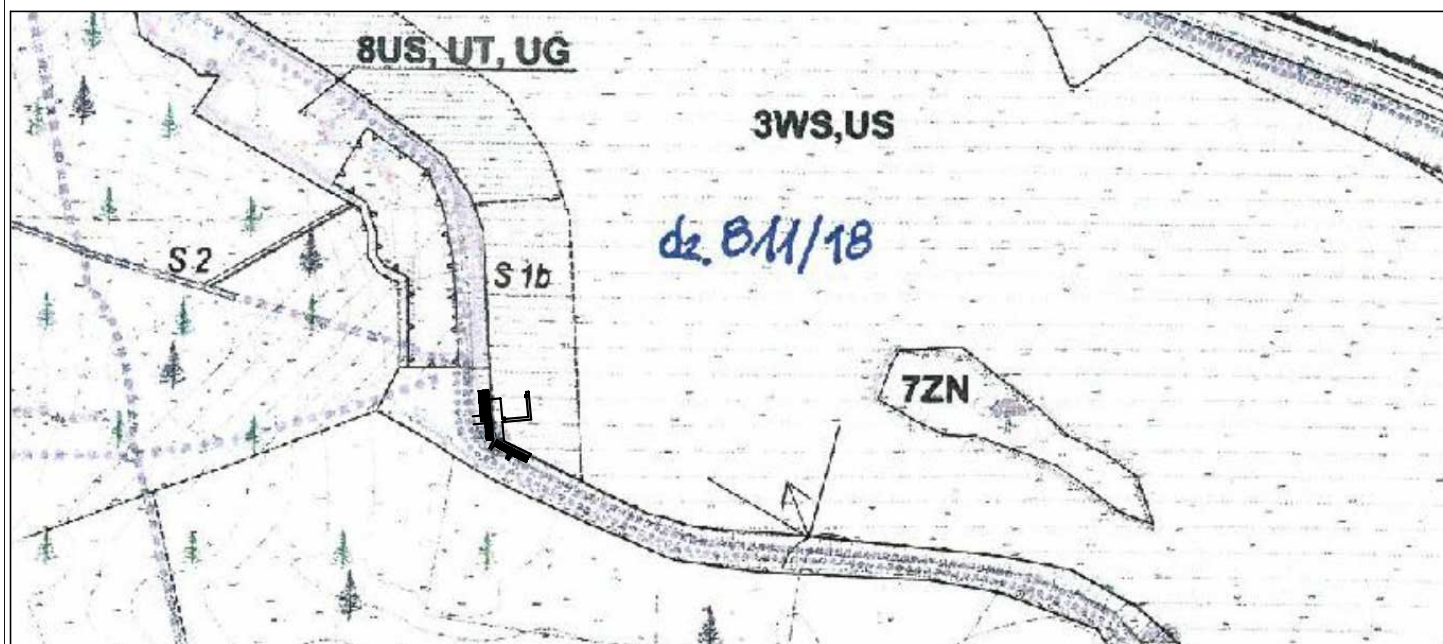
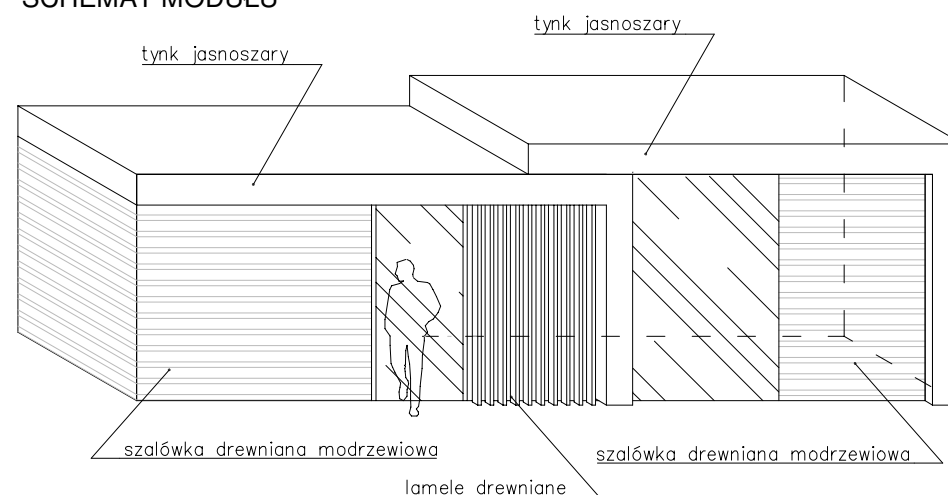


# KONCEPCJA SAUNARIUM NA TERENIE OŚRODKA SPORTÓW WODNYCH "DOJLIDY"

## LOKALIZACJA NA TERENIE OŚRODKA



## SCHEMAT MODUŁU



## KONCEPCJA SAUNARIUM NA TERENIE OŚRODKA SPORTÓW WODNYCH "DOJLIDY"

Projekt koncepcji „Saunarium” zlokalizowany jest na terenie Ośrodka Sportów Wodnych „Dojlidy” w Białymstoku.

W opracowaniu przyjęto założenia funkcjonalne zgodne z wytycznymi Inwestora, projekt skonsultowano z saunamistrzem oraz uwzględniono opinię Departamentu Urbanistyki i Architektury URB-IV.6724.2.14.2021 w zakresie zgodności z planem.

Usytuowanie zamierzenia znajduje się na końcu ciągu zabudowań Ośrodka Sportów Wodnych, wzdłuż ciągu spacerowego po grobli. Planowane obiekty będą stanowiły uzupełnienie oferty Ośrodka Sportów Wodnych.

Założenie projektowe stanowią „moduły saunowe” w formie prostokątnych, jednokondygnacyjnych brył z płaskim dachem, połączonych dojściami w formie drewnianych pomostów. Całość ulokowana jest na palach i wysunięta jest w stronę stawu.

Moduły zaprojektowane są jako jednokondygnacyjne, z płaskim dachem, w konstrukcji drewnianej, posadowione na stropie drewnianym na palach usytuowanych w skarpach lub w dnie stawu.

Moduł mały składa się z: pomieszczenia sauny przeznaczonego na max 10 os z piecem usytuowanym w narożu, strefy relaksu w formie ławy drewnianej, 2 pryszniców, strefy z szafkami na odzież, przebieralni oraz wc. Sauny małe z założenia będą wynajmowane dla grup zorganizowanych lub użytkowników indywidualnych na odpowiedni przedział czasowy, z poziomu kasy głównej Ośrodka. Moduł mały ma wymiary ok. 3,8m x 9,55m i wysokość ok. 3,35m.

- powierzchnia użytkowa ok. 28m<sup>2</sup>
- powierzchnia zabudowy ok. 36,5m<sup>2</sup>

Moduł duży składa się z: strefy wejściowej gdzie jest możliwość zapewnienia osoby kontrolującej możliwość wejścia przez korzystających, ze strefy z szafkami na odzież, dwóch przebieralni- męskiej i damskiej, wc, 3 pryszniców, strefy relaksu, komunikacji ogólnej z której jest możliwość wyjścia bezpośrednio na zewnątrz w celu ochłodzenia się w stawie, oraz pomieszczenia sauny przeznaczonego dla max 26 osób z piecem ustawionym centralnie umożliwiającym odprawianie rytuałów saunowych. Moduł duży ma wymiary ok 6,0m x 17,30m i wysokość ok. 3,35m

- powierzchnia użytkowa ok. 88m<sup>2</sup>
- powierzchnia zabudowy ok.104,15m<sup>2</sup>

Projekt zawiera dwie koncepcje:

- Pierwszą koncepcję stanowią 3 moduły saun małych oraz 1 moduł powiększonej sauny, połączone pomostami z miejscem przeznaczonym na strefę relaksu w formie powiększonego pomostu-tarasu, z drabinkami do zejścia do stawu, wraz ze slipem- miejscem wyciągu łodzi.  
Pow. zabudowy: ok. 213,65m<sup>2</sup>  
Pow. użytkowa: ok. 173,5m<sup>2</sup>
- Drugą koncepcję drugą stanowią 4 moduły saunowe małe połączone pomostami ze strefą relaksu w formie poszerzonego pomostu-tarasu, wraz ze slipem dla łodzi.  
Pow. zabudowy: ok. 146m<sup>2</sup>  
Pow. użytkowa: ok. 114m<sup>2</sup>

Zaprojektowane obiekty swoim wykończeniem nawiązują do istniejących obiektów na terenie ośrodka. Zastosowano okładziny drewniane- szalówkę modrzewiową na ścianach zewnętrznych oraz jasnoszary tynk w formie ramy, całość uzupełniają duże przeszklenia pomieszczeń saunowych pozwalające na podziwianie krajobrazu w czasie odpoczynku w saunie.

Obiekty położone są zgodnie z MPZP na jednostce 5ZGb,ZP, uzupełniające je pomosty i tarasy mieszczą się na jednostce planistycznej S1b.



## ARCHITEKTURA 4D

PRACOWNIA PROJEKTOWA  
BARBARA KOKOSZKIEWICZ  
ul. A. ASNYKA 33, 15-709 BIAŁYSTOK  
tel. 620 644 283

OPRACOWANIE:  
mgr inż. arch. Barbara Kokoszkiewicz  
BŁ-PJOKK/22/2004